

CSONGRÁD VÁROS
TELEPÜLÉSRENDEZÉSI TERVÉNEK
2022. ÉVI MÓDOSÍTÁSÁHOZ



ÖRÖKSÉGVÉDELMI HATÁSTANULMÁNY RÉGÉSZETI MUNKARÉSZ
- kiegészítő hatástanulmány az újonnan beépítésre szánt területek vonatkozásában

KUSTÁR ROZÁLIA

régész – örökségmenedzser
régészeti örökségvédelmi és muzeológiai szakértő

2022. október

A Kötv. 8. § (1) bekezdése alapján Magyarország határain belül a föld felszínén, a földben, a vizek medrében vagy máshol rejlő vagy onnan előkerülő régészeti lelet állami tulajdon, és a törvény erejénél fogva védelem alatt áll.

Csongrád város rendezési tervének településfejlesztési koncepciójához 2022. tavaszán készítette el a jelen tanulmányt is jegyző szerző az örökségvédelmi hatástanulmány régészeti munkarészét, mely számba veszi és általánosan ismerteti és értékeli a Csongrád város közigazgatási területén ismertté vált régészeti lelőhelyeket, régészeti érdekű területeket azok tájféldrajzi és történeti vonatkozásait. A város határában az korábbi adatállományok összevetése és az elvégzett terepbejárás után 220 azonosított lelőhelyről beszélhetünk. Csongrád határában jelenleg kiemelten védett státuszú lelőhely Ellés monostora (17355-Csongrád 4. lh).

*

Jelen kiegészítő régészeti hatástanulmány célja értékelni Csongrád város 2022. évi rendezési tervének készítésekor a területfelhasználási módosításokkal összefüggő változtatások régészeti örökségre gyakorolt hatását.

A régészeti lelőhelyek kulturális örökségünk részét képezik, melyek védelme érdekében a terület- és településfejlesztéssel, valamint a terület- és településrendezéssel kapcsolatos beruházások tervezését e védelemmel összhangban kell megoldani. A régészeti lelőhelyek védelmére irányuló intézkedéseknek elsősorban megelőző, szükség esetén mentő jellegűeknek kell lenniük.

A régészeti lelőhelyek a településszerkezeti terveken és a településrendezési tervlapokon feltüntetésre kerülnek. A helyi építési szabályzat hivatkozik a régészeti lelőhelyek által érintett telkek területén történő építésre vonatkozó jogszabályokra.

A lelőhelyek főbb adatait (*név, helyrajzi szám*) be kell illeszteni a Helyi Építési Szabályzat régészeti örökség védelmével vonatkozó szakaszának megfelelő helyére, illetve fel kell tüntetni a szabályozási terv térképlapjain is.

A jelenlegi területhasználat a külterületi szakaszok esetében viszonylag kis mértékben, de folyamatosan (elsősorban szántás, erdőművelés, szőlőművelés okozta bolygatás), míg belterületen már nagyobb mértékben, de alkalmasszerűen (főként építkezések, közműfektetések) veszélyezteti a kulturális örökség ismert és eddig azonosíthatatlan elemeit. A lelőhelyek különböző jellegűek és minőségűek, a tervezett változtatások az érintett örökségi elemek (régészeti lelőhelyek) teljes, vagy részleges pusztulásával járhatnak.

A KIEGÉSZÍTŐ ÖRÖKSÉGVÉDELMI HATÁSTANULMÁNY RÉGÉSZETI MUNKARÉSZÉNEK JOGSZABÁLYI HÁTTERE:

A régészeti lelőhelyek és a műemlékek kulturális, történeti környezetünk részei, ezért a terület-, település- és tájfejlesztéssel, valamint a terület- és településrendezéssel kapcsolatos beruházások tervezését a kulturális örökség védelmével összhangban kell végezni. A településfejlesztési koncepció, a településrendezési tervek és a helyi építési szabályzat elkészítésénél, ill. módosításánál a kulturális örökség védelméről szóló, többször módosított 2001. évi LXIV. törvény (a továbbiakban: Kötv.) előírásait kell figyelembe venni, amelynek hatálya a műemlékekre és a régészeti emlékekre egyaránt kiterjed. **A 2001. évi LXIV. törvényhez kapcsolódóan a törvény eljárásrendje a 68/2018. (IV. 9.) Korm. rendeletben a kulturális örökség védelmével kapcsolatos szabályokról szabályozott, mely**

84.§ (4) pontja alapján A településrendezési terv kidolgozása során további beépítés céljára szolgáló beépítésre szánt területnek kijelölt területen az örökségvédelmi hatástanulmány régészeti munkarészét régészeti terepbejárás alkalmazásával kell elkészíteni, amennyiben a terület alkalmas terepbejárással történő kutatásra.

(5) Az örökségvédelmi hatástanulmány elkészítése céljából végzett régészeti terepbejárásról, illetve műszeres lelőhely- és leletfelderítésről a 26. § és 27. §-ban meghatározott tartalmú jelentést és feltárási dokumentációt kell készíteni, amit el kell küldeni a 26. § (4) bekezdésében és a 27. § (4) bekezdésében meghatározott hatóságoknak és intézményeknek.

Az örökségvédelmi hatásvizsgálat elkészítésének célja, hogy felderítse, felmérje a településrendezéssel kapcsolatos örökségvédelmi hatásokat és javaslatot tegyen az örökségvédelmi értékek megóvására. Örökségvédelmi hatástanulmány készítése nélkül előfordulhat, hogy egy, a településen belül tervezett beruházási, fejlesztési terület kivitelezés közben kiderülő régészeti, vagy műemléki érintettsége meggátolhatja a beruházás megvalósulását, esetleg váratlan, előre nem számított régészeti feladatellátást tesz szükségessé, mely komolyan befolyásolhatja a tervezett beruházás bekerülési költségeit és megvalósíthatóságát. Régészeti lelőhely területén korlátozottan lehet földmunkát végezni, valamint a régészeti örökség emlékei csak régészeti feltárási keretében mozdíthatók el. A régészeti lelőhelyek veszélyeztetése, megsemmisítése, akár csak részlegesen is, örökségvédelmi bírság kiszabását vonja maga után.

A kulturális örökség védelmével kapcsolatos szabályokról szóló 68/2018. (IV. 9.) Korm. rendelet 14. sz. melléklete rögzíti a települési örökségvédelmi hatástanulmány részletes tartalmi követelményeit.

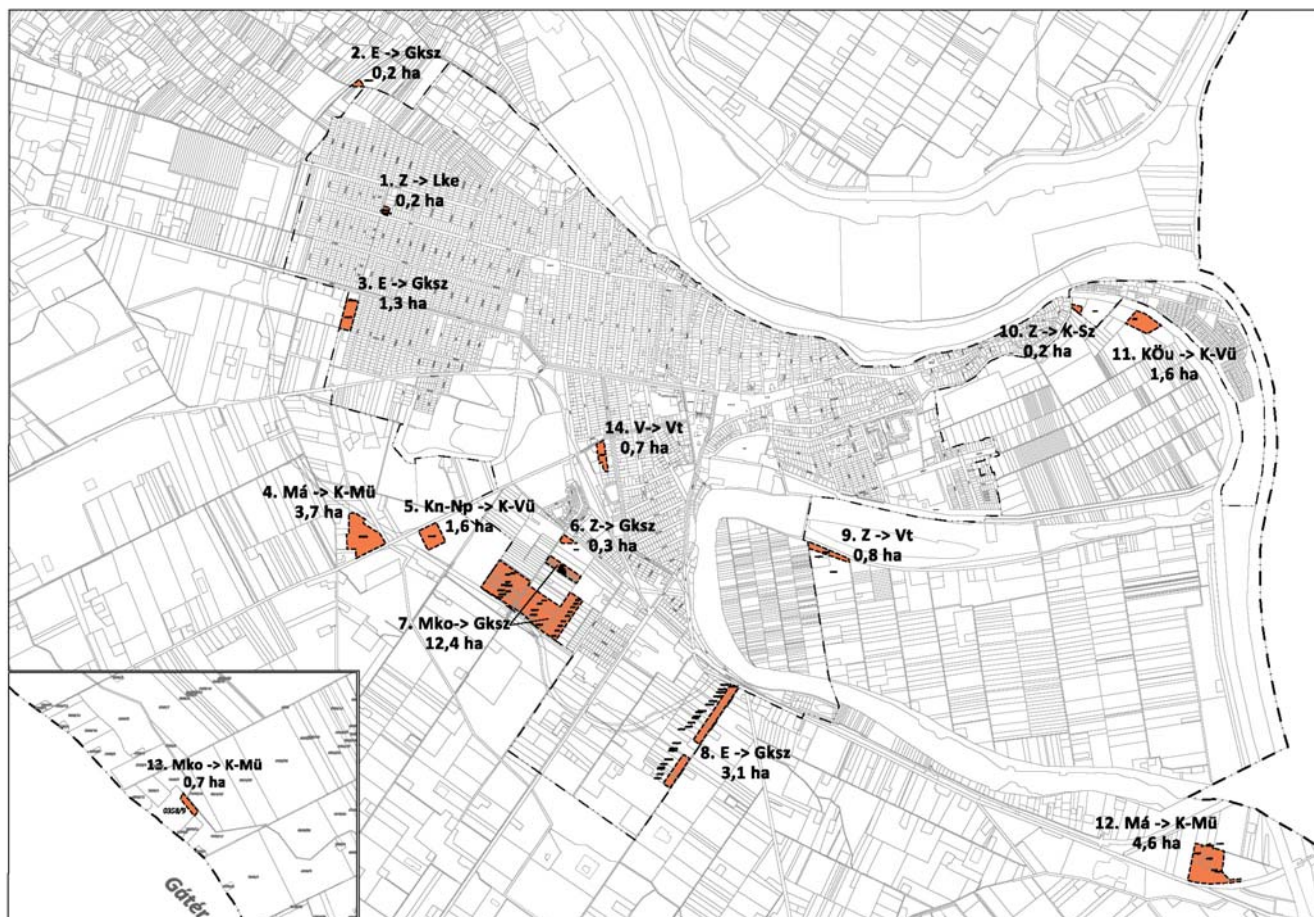
Jelen tanulmány kizárólag a beépítésre szánt területek régészeti szempontú hatásvizsgálatát végzi el, míg a hatástanulmány általános fejezetei a koncepcióhoz készült örökségvédelmi hatástanulmány régészeti munkarészében található.

Jelen régészeti hatásvizsgálat tárgya: Új beépítésre szánt területek Csongrád város határában

Új beépítésre szánt terület: 31,4 hektár

Visszasorolt területek: 115,7 hektár

ebből korábban kijelölt fejlesztési terület: 82,2 hektár



A fejlesztéssel érintett új beépítésre szánt területek áttekintő térképe Csongrád város rendezési tervében

1. Új lakóterület Piroskavárosban 0,2 ha

Beépítéssel körbevett gyepes terület, régészeti lelőhely nem ismert,

Javaslat: lelet építés közbeni előkerülése esetén bejelentésköteles, hatósági eljárás



2. **Új kereskedelmi szolgáltató terület 0,2 ha**

Lucernavetés, régészeti lelőhely nem ismert

Javaslat: lelet építés közbeni előkerülése esetén bejelentésköteles, hatósági eljárás



3. **Új kereskedelmi szolgáltató terület 1,3 ha**

Gyepes terület, régészeti lelőhely nem ismert

Javaslat: lelet építés közbeni előkerülése esetén bejelentésköteles, hatósági eljárás



4. Mezőgazdasági major 3,7 ha és 5. Trafóállomás területe 1,6 ha



Mind a major területére, mind a trafóállomás területére kiterjed ismert régészeti lelőhely.

A major terület beépítésre kijelölt területének egy részén beépített mezőgazdasági üzemterület van, további területe jelenleg szántóföldi művelésben. A helyszínen két lelőhely ismert innen: Csongrád 17343 Temető-dűlő, Gyánti iskola és Csongrád 17350 Gyánti Iskola lelőhelyek. Ismertté vált régészeti jelenségek: Sír, bodrogkeresztúri kultúra, Telep, bodrogkeresztúri kultúra, Telepnyom, szarmata. A kukoricasorok között újkori és szórvány őskori cserepeket gyűjtöttünk főleg a terület északi, északkeleti oldalán, a régészeti jelenségek pontosabb lehatárolása nem volt lehetséges.

A trafóállomás területével részben átfedésben van a Csongrád 17272 az. Temető-dűlő lelőhely, jellemzői: telepnyom, rézkor, szarmata, újkor. A lelőhely területén minimális apróra tört őskori? és újkori kerámiatöredék volt megfigyelhető.

Javaslat a fenti 4. és 5. területekre: Jelen használat fenntartható, új beépítési szándék esetén megelőző feltárás.

6. kereskedelmi szolgáltató terület 0,3 ha

Jelenleg sittal, törmelékkel fedett gazonos terület, régészeti értékelése nem lehetséges, régészeti lelőhely nem ismert.

Javaslat: lelet építés közbeni előkerülése esetén bejelentésköteles, hatósági eljárás

7. kereskedelmi szolgáltató terület 12,4 ha

Keskeny szántóterületek, különböző növényzeti borítással. Terepbejárás során régészeti jelenséget nem figyeltünk meg.

Régészeti lelőhely nem ismert régészeti lelőhely nem ismert.

Javaslat: lelet építés közbeni előkerülése esetén bejelentésköteles, hatósági eljárás

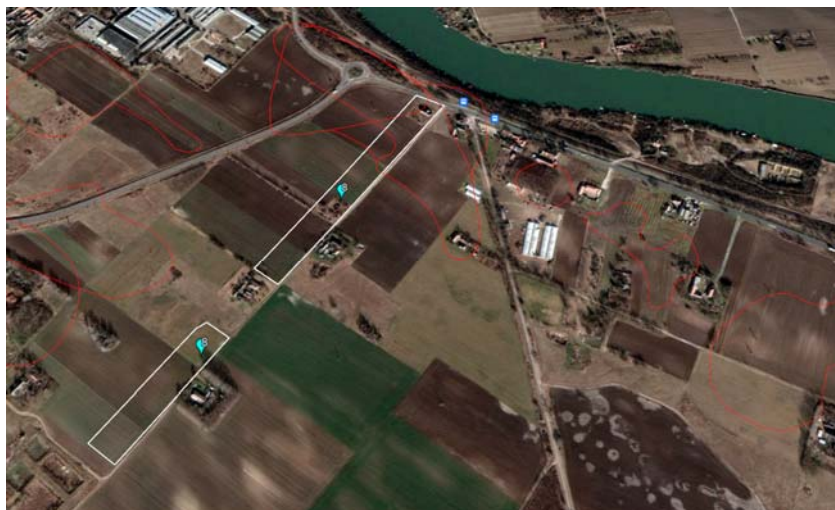


6. és 7. fejlesztési területek

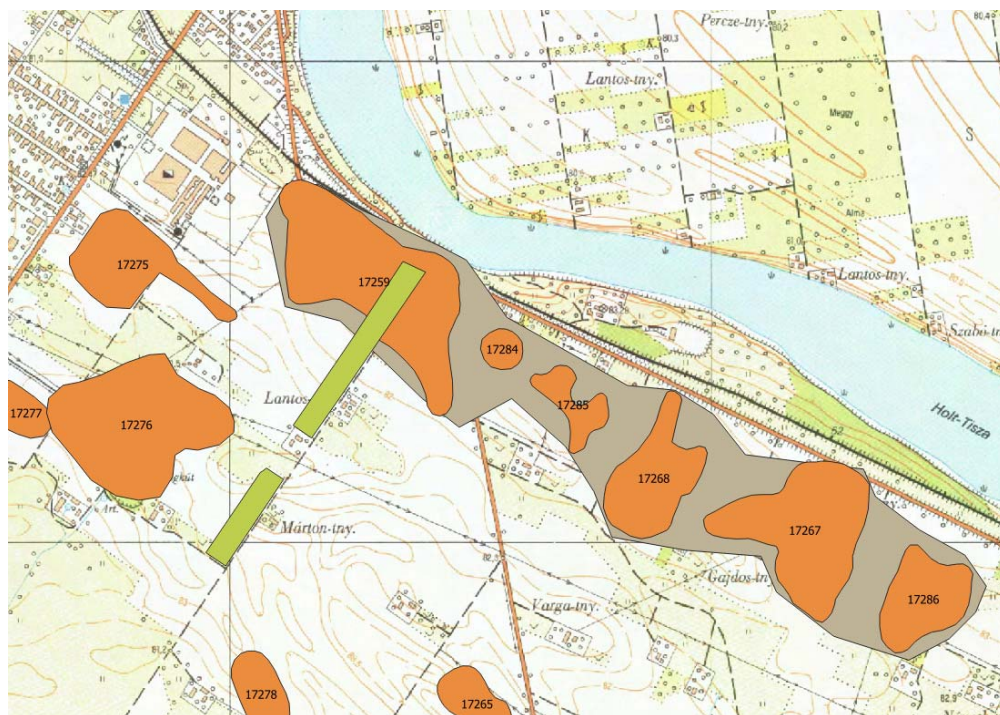
8. Kereskedelmi szolgáltató terület 3,1 ha

A két területrészből álló kijelölés északi - Szentesi út közelében fekvő - területén ismertté vált Csongrád 17259 Szántó határrész, Szentesi vasút szarmata településnyom, mely a közeli 17284, 17285, 17267, 17268 és 17286 lelőhelyekkel egy régészeti érdekű területbe sorolható (ugyanazon dombháton egymáshoz nagyon közel fekvő szarmata jelenségek). A lelőhely a Holt-Tisza menti magasártéren fekszik. A terület jelenleg szántóföldi művelés alatt, a feltárcsázott felszínen számos szarmata kerámiatöredék jelzi a lelőhelyet.

Javaslat: A lelőhely területén megelőző feltárás szükséges, előzetes régészeti dokumentáció (ERD) készítése javasolt, nagyberuházás esetén kötelező.



A 8. sorszámú fejlesztési terület viszonya a közhiteles nyilvántartásban lévő lelőhelyekhez Google Earth fotón és a 2022. évi Csongrád város rendezési terv örökségvédelmi hatástanulmány régészeti munkarésében szereplő lelőhelyek a szarmata régészeti érdekű terület jelölésével.



9. Kisréti szociális otthon 0,8 ha

Gyepes terület, régészeti lelőhely nem ismert.

Javaslat: lelet építés közbeni előkerülése esetén bejelentésköteles, hatósági eljárás

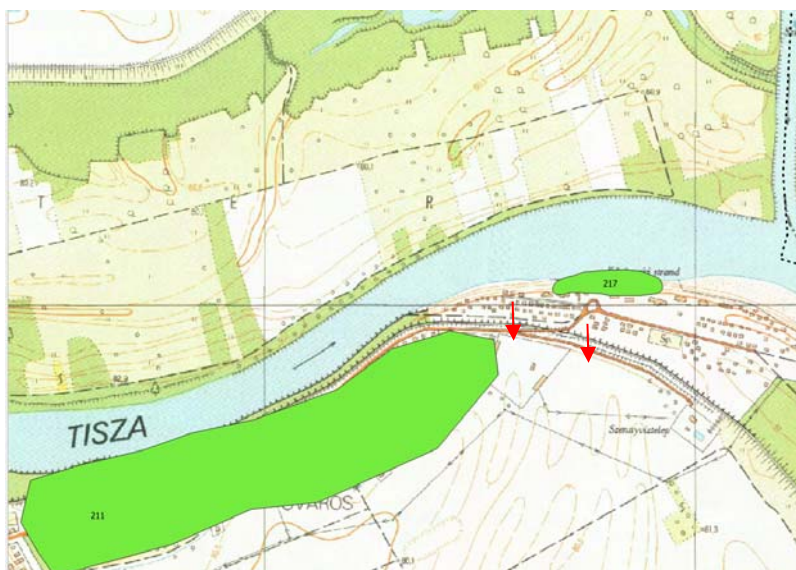


10. és 11. Körös-torok fejlesztésre kijelölt területek 0,2 és 1,6 ha

A két, egymáshoz közeli terület gyepes, illetve gyepes és erdős terület, régészeti lelőhely nem ismert, azonban meg kell jegyezni, hogy viszonylag közel fekszik a területekhez a Csongrád 91183 központi azonosítójú Körös-torok part főveny elnevezésű telepnyom, őskor, szarmata, késő középkor, kora újkor, temető, ismeretlen kor jellegű lelőhely és Csongrád –

Várhely lelőhely. Különösen kérdéses a temető kiterjedése, mivel ez terepbejárás módszerével nem meghatározható.

Javaslat: lehetőség szerint földmunkák esetén régészeti szakfelügyelet, lelet építés közbeni előkerülése esetén bejelentésköteles, hatósági eljárás



Csongrád, Körös-torok part fővény és Várhely lelőhelyek és a fejlesztésre kijelölt területek viszonya.

12. Különleges mezőgazdasági üzemi terület 4,6 ha

Bekerített majorterület, lovarda. Régészeti lelőhely nem ismert.

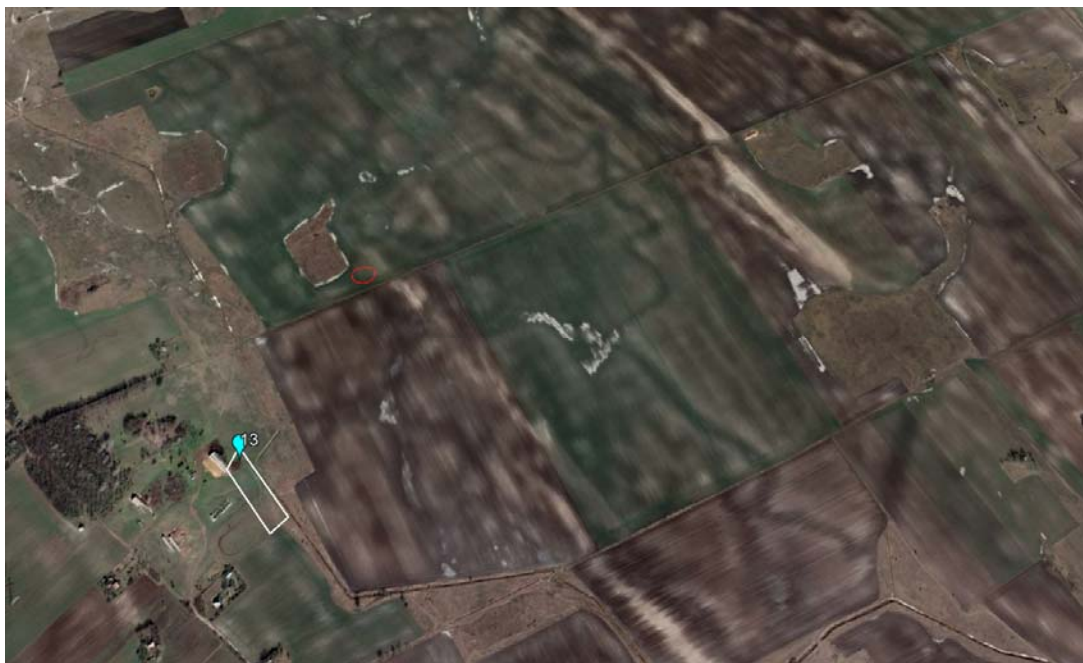
Javaslat: lelet építés közbeni előkerülése esetén bejelentésköteles, hatósági eljárás



13. különleges mezőgazdasági üzemi terület 0,7 ha

Gyepes terület, régészeti lelőhely nem ismert

Javaslat: lelet építés közbeni előkerülése esetén bejelentésköteles, hatósági eljárás



14. településközpont terület 0,7 ha

Beépített, nem értékelhető terület

Javaslat: lelet építés közbeni előkerülése esetén bejelentésköteles, hatósági eljárás



**CSONGRÁD VÁROS 2022. ÉVI TELEPÜLÉSRENDEZÉSI TERVÉBEN ELŐIRÁNYZOTT
VÁLTOZTATÁSOK RÉGÉSZETI VONATKOZÁSAI ÉS ÖRÖKSÉGVÉDELMI
ÁLTALÁNOS ÖSSZEFOGLALÓ**

A Kötv. törvény és a 68/2018. (IV. 09.) Korm. rendelet a kulturális örökség védelmével kapcsolatos szabályokról 21. § alapján

(1) A nyilvántartott régészeti lelőhelyen állapotromlással járó tevékenység csak a Kötv. és a rendelet alapján, engedéllyel végezhető.

(2) A nyilvántartott régészeti lelőhely állapotromlásának minősül a réteg vagy rétegsor átvágása, a történeti összefüggés megszüntetése, a régészeti leletek eredeti helyükről történő elmozdítása régészeti feltárás nélkül.

(3) A földmunkával járó beruházással el kell kerülni

a) a védetté nyilvánított régészeti lelőhelyet,

b) a nyilvántartott tájképi jelentőségű régészeti lelőhelyet és

c) az eredeti összefüggéseiben megmaradt, helyben és fizikai állapotromlás nélkül megőrzendő régészeti emléket.

(4) A lelőhely állapotváltozásával járó régészeti feltárás esetén előnyben kell részesíteni az eredeti rétegsort és történeti összefüggést tartalmazó lelőhelyrész megtartását.

A lelőhelyek a településszerkezeti terveken és a településrendezési tervlapokon feltüntetésre kerültek. A helyi építési szabályzat hivatkozik a régészeti lelőhelyek által érintett telkek területén történő építésre vonatkozó jogszabályokra.

A Kötv 11.§-a szerint a régészeti lelőhelyek ex lege védettek.

A Kötv. 19. § értelmében **a nyilvántartott régészeti lelőhelyeket jogszabályban meghatározott esetekben és módon el kell kerülni.** Ha a lelőhely elkerülése a földmunkával járó beruházás, fejlesztés költségeit aránytalanul megnövelné, vagy a beruházás máshol nem valósítható meg, a beruházással veszélyeztetett régészeti lelőhelyet előzetesen fel kell tární. A régészeti feltárások költségeit általában annak kell fedeznie, akinek érdekében az elvégzendő földmunka vagy a nyilvántartott régészeti lelőhely bolygatása szükségessé vált (Kötv 19.§ 3). A törvény értelmében a terveket úgy kell előkészíteni - az örökségvédelem érdekeit figyelembe véve hogy a fejlesztések a régészeti lelőhelyeket lehetőleg elkerüljék, ami az örökségvédelem és a befektető érdekét egyaránt szolgálja.

Valamennyi, a régészeti feltárás esetén kívül előkerült régészeti emlék, ill. lelet esetében is törekedni kell a régészeti örökség elemeinek helyszíni megőrzésére. A Kötv. 24. § (2) bekezdésében foglaltak értelmében, amennyiben a földmunkák során régészeti emlék, lelet, vagy annak tűnő tárgy kerül elő, a felfedező (a tevékenység felelős vezetője) az ingatlan tulajdonosa, az építető vagy a kivitelező köteles az általa folytatott tevékenységet azonnal

abbahagyni, a jegyző útján a hatóságnak (Csongrád-Csanád Megyei Kormányhivatal Építésügyi és Örökségvédelmi Főosztály (6722 Szeged, Rákóczi tér 1. Telefon: 62/680-141, 62/680-142E-mail: epitesugy.szeged@csongrad.gov.hu) azt haladéktalanul bejelenteni, amely arról haladéktalanul tájékoztatja a mentő feltárás elvégzésére jogosult intézményt (jelen esetben Tari László Múzeum Csongrád, Iskola u. 2., tel. 06-63/481-052, email: k2343@koznet.hu) továbbá köteles a tevékenységet szüneteltetni, a helyszín és a lelet őrzéséről – a felelős őrzés szabályai szerint – a feltárással jogosult intézmény intézkedéséig gondoskodni. A bejelentési kötelezettség elmulasztása a Kötv. 82. § (2) bekezdése, valamint az *örökségvédelmi bírságról* szóló 191/2001. (XI.18.) Korm. rendelet alapján örökségvédelmi bírság kiszabását vonhatja maga után!

A régészeti feladatellátás hatósági ár alapján végezhető. A hatósági ár képzésének szabályait, módját és mértékét jogszabály határozza meg. A hatósági árra vonatkozó szabályokat évente felül kell vizsgálni (Kötv 20.§ 4).

Régészeti feltárás elvégzésére jogosult

- a) a Magyar Nemzeti Múzeum,
- b) a Budapesti Történeti Múzeum,
- c) a megyei hatókörű városi múzeum,
- d) a régészeti gyűjtőkörrel rendelkező területi múzeum,
- e) a régészet szakon mesterképzés folytatására jogosult felsőoktatási intézmény,
- f) az ELTE BTK Régészettudományi Intézete, valamint
- g) a jogszabályban kijelölt örökségvédelmi szerv.

h) a régészeti örökséggel és a műemléki értékkel kapcsolatos szakértői tevékenységről szóló kormányrendelet szerint régészeti területen szakértői tevékenység végzésére jogosult szakértő kizárólag az örökségvédelmi hatástanulmányok készítéséhez végzett terepbejárás és műszeres lelőhely- és leletfelderítés esetén¹

A nyilvántartott régészeti lelőhelynek a beruházással kapcsolatos földmunkával érintett részén megelőző régészeti feltárást kell végezni.

A földmunkával járó beruházások előkészítése során előzetes régészeti dokumentáció készíthető, különösen a földterület-kiválasztáshoz és nyomvonal-kijelöléshez. Nem nagyberuházás esetén a beruházó az előzetes régészeti dokumentáció készítésével a feltárással jogosult intézményt bízhatja meg (Kötv 22.§).

¹ 2019. évi XVIII. törvény a kulturális örökség védelméről szóló 2001. évi LXIV. törvény módosításáról
Kihirdetve 2019. március 26.

Olyan, beépítésre szánt terület esetében, melyek területén régészeti lelőhely található, a beruházások földmunkával, közműkiépítéssel járhatnak/járnak, ezért szükséges a régészeti örökség érintettségének vizsgálata – jelen vizsgálat esetében beépítési szándék esetén a 4, 5 és 8. sorszámú területek.

A védetté nyilvánított régészeti lelőhelyen a hatóság örökségvédelmi engedélye szükséges:

- minden 30 centiméter mélységet meghaladó földmunkához, tereprendezéshez, valamint depó, feltöltés, töltés létesítéséhez
- régészeti emlék megóvási, konzerválási munkálataihoz

E lelőhelyek védelmére MEGELŐZŐ FELTÁRÁS javasolt.

A településrendezési terv által közvetlenül nem érintett, de minden földmunkával járó beavatkozást (alapásás, közművesítés stb.) fokozott figyelemmel kell kísérni minden ismert régészeti lelőhelyen. Ezekben a kialakult használat folytatható, de attól a lelőhely nem károsodhat. Lelet, vagy jelenség előkerülésekor a 2001. évi LXIV. tv. szerint kell eljárni. Csongrád mai belterületi beépítettsége miatt régészetileg pontosabban nem értékelhető, ezért a beépítéssel lefedett területeken - földmunka esetén régészeti szakfelügyelet javasolt. A régészeti szakfelügyelet részben az ismert lelőhelyek kiterjedésének meghatározására ad lehetőséget, részben konkrétan „leletmentesíti” a beruházási területeket, így elkerülhető kulturális örökségünk megsemmisülése.

A 2019. évi XVIII. törvény a kulturális örökség védelméről szóló 2001. évi LXIV. törvény módosításáról Kihirdetve 2019. március 26. rendelkezései alapján a **Nagyberuházással kapcsolatos régészeti feladatellátás esetén a régészeti feltárás elvégzésére vonatkozó általános követelményeket és a megelőző feltárásra vonatkozó szabályokat** *Az egyes nagyberuházásokhoz kapcsolódó régészeti feladatellátásra vonatkozó különös előírások érvényesítésével, a 23/B-23/F. §-ban foglalt eltérésekkel kell alkalmazni.*

A 68/2018. (IV. 09.) Korm. rendelet 37. § (3) alapján a rendelkezésre álló örökségvédelmi hatástanulmány vagy próbafeltárás nélkül készült előzetes régészeti dokumentáció esetén a hatóság dönt arról, hogy az alkalmas-e az elvégzendő régészeti feladatellátás módjának, valamint idő- és költségvonzatának meghatározására. A hatóság – a 3. § (3) bekezdése szerinti örökségvédelmi szerv (jelenleg Nemzeti Régészeti Intézet (MNMI

NRI) véleményének kikérésével, ésszerű határidő kitűzésével – előírja a hiányzó munkarészek pótlását vagy új előzetes régészeti dokumentáció elkészítését.

A régészeti örökség védelme érdekében minden esetben különös gonddal kell eljárni az építési és művelési ág változási engedélyek kiadásakor, mivel *bármilyen, a föld felszíne alá mélyedő kivitelezési munkával a régészeti örökség elemei pusztulhatnak el.*

Régészeti lelet előkerülése esetén a hivatkozott jogszabályok szerint kell eljárni, a munkákat fel kell függeszteni és értesíteni kell az illetékes kormányhivatalt és a területileg illetékes múzeumot, mindemellett nagyon fontosnak tartjuk az örökségtudatos lakossági tájékoztatást.

A fenti munkarész a készítés időpontjában rendelkezésre álló adatok, az elvégzett terepbejárás adatainak kiértékelése alapján és a megismert fejlesztési tervek ismeretében készült.

*

Jelen munkát a „szerzői jogról” szóló 1999. évi LXXVI. tv. alapján szerzői jogi védelem illeti meg. A közölt adatok szerződéstől eltérő célra való felhasználása, a régészeti lelőhelyekre vonatkozó adatok nyilvánosságra hozatala vagy továbbadása csak a szerző engedélyével, a 17/2002. (VI. 21.) NKÖM rendelet 7. §, valamint a 47/2001. (III. 27.) Korm. rend. szabályai szerint történhet.

NYILATKOZAT

A kulturális szakértői tevékenység folytatásának feltételeiről és a kulturális szakértői nyilvántartás vezetéséről szóló 19/2010. (IV. 23.) OKM rendelet, továbbá a 395/2012. (XII. 20.) Korm. rendelet alapján a kulturális örökség védelmével kapcsolatos régészeti részszakterületen örökségvédelmi hatástanulmány készítése esetében kulturális szakértői tevékenységet folytathatnak, a Miniszterelnökség régészeti szakértői nyilvántartásban szerepelek (nyilvántartási szám 90XZ52 - <http://www.kormany.hu/hu/miniszterelnokseg/parlament-i-allamtitkar/regeszeti-es-muemleki-szakertoi-nevjegyzek/regeszeti>).

Az általam ellenjegyzett régészeti szakvélemény az örökségvédelmi jogszabályokkal és a hatósági előírásokkal összhangban készült, a tervezett módosításokra vonatkozó javaslatok azoknak mindenben megfelelnek.

Harta, 2022. október 28.

Kustár Rozália
régész - geoarcheológus
örökségvédelmi szakértő

CSONGRÁD VÁROS
TELEPÜLÉSRENDEZÉSI TERVÉNEK

2022. ÉVI MÓDOSÍTÁSÁHOZ KIEGÉSZÍTŐ RÉGÉSZETI HATÁSTANULMÁNY

1. melléklet

ÚJ BEÉPÍTÉSRE SZÁNT TERÜLETEK RÉGÉSZETI ÉRINTETTSÉGE, ÁTTEKINTŐ TÁBLÁZAT

Új beépítésre szánt terület: 31,4 hektár
Visszasorolt területek: 115,7 hektár
ebből korábban kijelölt fejlesztési terület: 82,2 hektár

TERÜLETFELHASZNÁLÁS VÁLTOZÁSOK						
Terület sorszám a	Megnevezés	Területfelhasználás a hatályos TSZT szerint	Tervezett területfelhasználás	Terület nagysága (hektár)	Érintett hrsz	Örökségvédelmi javaslattétel
Új beépítésre szánt területek						
1	Új lakóterület Piroskavárosban a Hosszú utca és a Nyíl utca közötti önkormányzati területen	zöldterület	kertvárosias lakóterület	0,2	2518/20-21	Beépítéssel körbevett gyepes terület, régészeti lelőhely nem ismert, lelet építésközbeni előkerülése esetén bejelentésköteles, hatósági eljárás
2	Új kereskedelmi szolgáltató terület az Ipari Park bővítési területén már gazdasági területbe sorolt telken.	erdőterület	kereskedelmi szolgáltató terület	0,2	0309/34	Lucernavetés, régészeti lelőhely nem ismert, eljárás lásd 1. területnél
3	Új kereskedelmi szolgáltató terület a belterületen belül gazdasági terület és lakóterület között	erdőterület	kereskedelmi szolgáltató terület	1,3	3428/1-2	Gyepes terület, régészeti lelőhely nem ismert eljárás lásd 1. területnél
4	Mezőgazdasági major az elkerülő út mellett a területhasználat szerint kerül besorolásra	általános mezőgazdasági terület	különleges mezőgazdasági üzemi terület	3,7	0219/29	A beépítésre kijelölt terület egy részén beépített mezőgazdasági üzemterület, további területe jelenleg szántóföldi művelésben, két lelőhely ismert innen: Csongrád 17343 Temető-dűlő, Gyánti iskola és Csongrád 17350 Gyánti Iskola lelőhelyek. Ismertté vált régészeti jelenségek: Sír, bodrogkeresztúri kultúra, Telep, bodrogkeresztúri kultúra, Telepnyom, szarmata. A kukoricások között újkori és szórvány őskori cserepeket gyűjtöttünk főleg a terület északi, északkeleti

						oldalán, a régészeti jelenségek pontosabb lehatárolása nem volt lehetséges. Beépítési szándék esetén megelőző feltárás.
5	Trafóállomás területét a valós területhasználat szerint sorolja be a terv.	különleges beépítésre nem szánt napelempark terület	különleges városüzemeltetési terület	1,6	0200/2	Kialakult használat és beépítés. A területtel részben átfedésben van a Csongrád 17272 az. Temető-dűlő lelőhely, jellemzői: telepnyom, rézkor, szarmata, újkor. A lelőhely területén minimális apróra tört őskori? és újkori kerámiatöredék volt megfigyelhető.
6	Napelempark mellett a korábban lakóterületnek kijelölt telken, a tervezett közpark helyett kerül kijelölésre, így az egész telek gazdasági területbe kerül.	zöldterület	kereskedelmi szolgáltató terület	0,3	3892	Jelenleg sittal, törmelékkel fedett gazonos terület, régészeti értékelése nem lehetséges, régészeti lelőhely nem ismert.
7	Új kereskedelmi szolgáltató terület az elkerülő út és a beépített terület között, belterületen.	korlátozott használatú mezőgazdasági terület	kereskedelmi szolgáltató terület	12,4	3861/2, 3862/2, 3863/3, 3864, 3865/1-2, 3866, 3867, 3868, 3895, 3896, 3897/1, 3897/2, 3898, 3904, 3905, 3906/2, 3907/2, 3908/3, 3909- 3917	Keskeny szántóterületek, különböző növényzeti borítással. Terepbejárás során régészeti jelenséget nem figyeltünk meg. Régészeti lelőhely nem ismert, lelet építés közbeni előkerülésekor eljárás lásd 1. területnél
8	Kereskedelmi szolgáltató terület telkén belül a korábban tervezett erdőterületnek kijelölt területsávban is gazdasági terület kerül kijelölésre, így az egész telek gazdasági területbe kerül az elkerülő út mentén.	erdőterület	kereskedelmi szolgáltató terület	3,1	4605/1-5, 4605/10, 4605/13-14, 4603/1-2, 4597/1-2, 4596/2, 4595/2, 4592/19, 4592/22, 4592/25, 4592/28, 4592/31, 4592/34, 4592/37, 4592/39	A két területrészről álló kijelölés északi - Szentesi út közelében fekvő - területén ismertté vált Csongrád 17259 Szántó határrész, Szentesi vasút szarmata településnyom, mely a közeli 17284, 17285, 17267, 17268 és 17286 lelőhelyekkel egy régészeti érdekű területbe sorolható (ugyanazon dombháton egymáshoz nagyon közel fekvő szarmata jelenségek). A lelőhely a Holt-Tisza menti magasártéren fekszik. A terület jelenleg szántóföldi művelés alatt, a feltárcsázott felszínen számos szarmata kerámiatöredék jelzi a lelőhelyet. A lelőhely területén megelőző feltárás szükséges, előzetes régészeti dokumentáció (ERD) készítése javasolt, nagyberuházás esetén kötelező.

9	Kisréti szociális otthon telkén belül és a szomszédos telken a már településközpont területbe sorolt telkeken kerül kijelölésre, így az egész telek vegyes területbe kerül.	zöldterület	településközpont terület	0,8	030/33, 030/34, 030/36	Gyepes terület, régészeti lelőhely nem ismert, eljárás lásd 1. területnél
10	Barnamezős Szeviép telkén belül a korábban tervezett közpark kerül különleges területbe, így az egész telek különleges terület lesz.	zöldterület	különleges szabadidős terület	0,2	5878	Gyepes terület, régészeti lelőhely nem ismert
11	Barnamezős meglévő rendezvény helyszín és parkoló terület különleges városüzemeltetési területbe kerül	közlekedési terület	különleges városüzemeltetési terület	1,6	0755	Gyepes és erdős terület, régészeti lelőhely nem ismert
12	Meglévő mezőgazdasági major kerül különleges területbe a valós területhasználat szerint.	általános mezőgazdasági terület	különleges mezőgazdasági üzemi terület	4,6	040/6,7,8,9, 040/19, 040/20	Bekerített majorterület, lovarda. Régészeti lelőhely nem ismert, eljárás lásd 1. területnél
13	Meglévő mezőgazdasági major telkének része kerül különleges területbe a valós területhasználat szerint.	korlátozott használatú mezőgazdasági terület	különleges mezőgazdasági üzemi terület	0,7	0358/9	Gyepes terület, régészeti lelőhely nem ismert eljárás lásd 1. területnél
14	Barnamezős vízmű területen a telekosztás után visszamaradt iroda területe kerül településközpont területbe.	vízgazdálkodási terület	településközpont terület	0,7	4013	Beépített, nem értékelhető terület

CSONGRÁD VÁROS
TELEPÜLÉSRENDEZÉSI TERVÉNEK

2022. ÉVI MÓDOSÍTÁSÁHOZ KIEGÉSZÍTŐ RÉGÉSZETI HATÁSTANULMÁNY

2. melléklet

**ÚJ BEÉPÍTÉSRE SZÁNT TERÜLETEK RÉGÉSZETI ÉRINTETTSÉGE,
FOTÓDOKUMENTÁCIÓ**

2. Új kereskedelmi szolgáltató terület



3. Új kereskedelmi szolgáltató terület



4. terület - Mezőgazdasági major az elkerülő út mellett



A major keleti és északi oldalán lévő kukoricatábla és a sorközökben talált leletanyag



5. terület Trafóállomás



Trafóállomás, előtérben a Csongrád 17272 az. Temető-dűlő lelőhely /napraforgótarló/

6. Gazdasági terület kijelölés



7. terület Új kereskedelmi szolgáltató terület



Vegyes növényzeti borítású keskeny szántók, a terepbejárás során lelőhelyet nem sikerült azonosítani

8. Kereskedelmi szolgáltató terület északi területrész





Csongrád 17259 Szántó határrész, Szentesi vasút szarmata településnyom - Tárcsázott területen és kukorica között előkerült szarmata leletanyag

8. Kereskedelmi szolgáltató terület déli területész



12. Különleges mezőgazdasági üzemi terület

